



Администрация  
Муниципального района  
Сергиевский  
Самарской области

## ПОСТАНОВЛЕНИЕ

« 31 » 08 2022 г.

№ 960

Об установлении публичного сервитута публичному акционерному обществу «Россети Волга» в целях размещения объектов электросетевого хозяйства, необходимых для подключения (технологического присоединения) к сетям инженерно-технического обеспечения: «ДЭП-10 кВ от опоры №301/10 фидера №3 ПС 110 кВ Красносельская до проектируемой КТП 10/0,4 кВ, установка КТП 10/0,4 кВ мощностью 250 кВА, ВЛ-0,4 кВ до границ участков заявителей в Сергиевском районе Самарской области (с. Красносельское) (МКУ «УЗЗАМП» м.р. Сергиевский)»

В соответствии со статьями 39.37, 39.39, 39.43 Земельного кодекса Российской Федерации №136-ФЗ от 25.10.2001г. и на основании ходатайства публичного акционерного общества «Россети Волга» № МР6/121.02/101/3398 от 26.07.2022г. (вх. №5552 от 27.07.2022г.), Администрация муниципального района Сергиевский

### ПОСТАНОВЛЯЕТ:

1. Установить в интересах публичного акционерного общества «Россети Волга» (далее – ПАО «Россети Волга»), юридический адрес: 410031, Саратовская область, г. Саратов, ул. Первомайская, 42/44, ОГРН 1076450006280, ИНН 6450925977, публичный сервитут в отношении земельных участков и (или) земель, расположенных на территории сельского поселения Красносельское муниципального района Сергиевский, с целью размещения объектов электросетевого хозяйства, необходимых для подключения (технологического присоединения) к сетям инженерно-технического обеспечения: «ДЭП-10 кВ от опоры №301/10 фидера №3 ПС 110 кВ Красносельская до проектируемой КТП 10/0,4 кВ, установка КТП 10/0,4 кВ мощностью 250 кВА, ВЛ-0,4 кВ до границ

С.Н. Сергеева

участков заявителей в Сергиевском районе Самарской области (с. Красносельское) (МКУ «УЗЗАМП» м.р. Сергиевский)).

2. Утвердить границы публичного сервитута площадью 1909+/-16 кв.м. согласно прилагаемому к настоящему постановлению графическому описанию местоположения границ публичного сервитута и перечню координат характерных точек этих границ.

Публичный сервитут устанавливается в отношении земель, расположенных в кадастровом квартале №63:31:0305007 по адресу: Самарская область, Сергиевский район, сельское поселение Красносельское, с. Красносельское (приложение №1 к настоящему Постановлению).

3. Установить срок действия публичного сервитута – 49 лет.

4. Обоснованием необходимости установления публичного сервитута являются договора №2050-005340, №2050-005349, №2050-005350, №2050-005352 и №2050-005355 от 13.11.2020г. об осуществлении технологического присоединения к электрическим сетям, заключенные между ПАО «Россети Волга» и МКУ «Управление заказчика-застройщика, архитектуры и градостроительства» муниципального района Сергиевский Самарской области.

5. Порядок установления зон с особыми условиями использования территорий и содержание ограничений прав на земельные участки в границах таких зон определяется в соответствии с требованиями Земельного кодекса Российской Федерации №136-ФЗ от 25.10.2001г., Правилами установления охранных зон объектов электросетевого хозяйства и особых условий использования земельных участков, расположенных в границах таких зон, утвержденными постановлением Правительства Российской Федерации от 24.02.2009г. №160.

6. Утвердить границы публичного сервитута в соответствии со схемой расположения границ публичного сервитута на кадастровом плане территории согласно приложению №2 к настоящему Постановлению.

7. Порядок расчета и внесения платы за публичный сервитут определяется в соответствии со статьей 39.46 Земельного кодекса Российской Федерации №136-ФЗ от 25.10.2001г.

8. Обладатель публичного сервитута обязан привести земельные участки в состояние, пригодное для их использования в соответствии с видом разрешенного использования, в срок не позднее, чем три месяца после завершения строительства объекта, для размещения которого был установлен публичный сервитут (пункт 8 статьи 39.50 Земельного кодекса Российской Федерации).

9. В течение 5 рабочих дней со дня принятия настоящего постановления Комитету по управлению муниципальным имуществом муниципального района Сергиевский:

9.1. Разместить настоящее постановление на официальном сайте администрации муниципального района Сергиевский в информационно-телекоммуникационной сети "Интернет";

9.2. Опубликовать настоящее постановление в газете «Сергиевский Вестник»;

9.3. Направить копию настоящего постановления с приложениями в Управление Федеральной службы государственной регистрации, кадастра и картографии по Самарской области;

С.Н. Сергеева

9.4. Направить обладателю публичного сервитута копию настоящего постановления, сведения о лицах, являющихся правообладателями земельных участков, сведения о лицах, подавших заявления об учете их прав (обременений прав) на земельные участки.

10. Контроль за выполнением настоящего постановления возложить на руководителя Комитета по управлению муниципальным имуществом муниципального района Сергиевский Абрамову Н.А.

Глава муниципального района Сергиевский

А.И. Екамасов

Перечень земель и земельных участков, в отношении которых устанавливается публичный сервитут для размещения объектов электросетевого хозяйства, необходимых для подключения (технического присоединения) к сетям инженерно-технического обеспечения: «ЛЭП-10 кВ от опоры №301/10 Фидера №3 ПС 110 кВ Красносельская до проектируемой КТП 10/0,4 кВ, установка КТП 10/0,4 кВ мощностью 250 кВА, ВЛ-0,4 кВ до границ участков заявителей в Сергиевском районе Самарской области (с. Красносельское) (МКУ «УЗЗАИГ» м.р. Сергиевский)»

Кадастровый выгравис/ кадастровый номер земельного участка	Адрес земельного участка	Площадь земель публичных к обременению публичным сервитутом
6331-0305007	Самарская область, Сергиевский район, сельское поселение Красносельское, с. Красносельское	1909 кв. м, 16

ТРАФИЧЕСКОЕ ОПИСАНИЕ МЕСТОПОЛОЖЕНИЯ ГРАНИЦ ПУБЛИЧНОГО СЕРВИТУТА  
 «ЛЭП-10 кВ от опоры № 301/10 филиала МЛЗ ПС-110 кВ Красноярская до проектируемой КТП (10/0,4 кВ, установка  
 КТП (10/0,4кВ мощностью 250 кВА, ВЛ-0,4 кВ до границ участка заявителя в Сергеевском районе Красноярской  
 области (с. Красносельское) МКУ «УЗЭМЦ» М.Р. Сергеевский»  
 (наименование объекта, местоположение границ которого описано (далее - объект)

Раздел 1

Сведения об объекте		Описание характеристик
N для	Характеристики объекта	3
1	Местоположение объекта	Самарская область, Сергеевский район, с. Красносельское
2	Площадь объекта ± величина погрешности определения площади (Р ± ΔР), м²	1909 ± 16
3	Иные характеристики объекта	Публичный сервитут устанавливается в целях размещения объекта «ЛЭП-10 кВ от опоры №301/10 ЛЭП-10 кВ Ф-3 до проектируемой КТП (10/0,4 кВ, установка КТП мощностью 250 кВА, ЛЭП-0,4 кВ».

Раздел 2

Описание границ публичного сервитута

1. Система координат МСК-63

2. Сведения о характеристиках точек границы объекта					
Обозначение характерных точек границы	Координаты, м		Метод определения координат характерной точки	Средняя квадратическая погрешность положения характерной точки (М), м	Описание обозначения точки на местности (при наличии)
	X	Y			
1	479873,72	2228206,53	Геодетический метод	0,1	-
12	479878,27	2228208,61	Геодетический метод	0,1	-
11	479909,84	2228139,49	Геодетический метод	0,1	-
10	479942,61	2228108,47	Геодетический метод	0,1	-
9	479985,71	2228153,99	Геодетический метод	0,1	-
8	480088,81	2228056,32	Геодетический метод	0,1	-
7	480087,1	2228054,51	Геодетический метод	0,1	-
6	479987,13	2228149,21	Геодетический метод	0,1	-
5	479945,75	2228105,5	Геодетический метод	0,1	-
4	480058,34	2227998,9	Геодетический метод	0,1	-
3	480055,3	2227995,69	Геодетический метод	0,1	-
2	479905,13	2228137,79	Геодетический метод	0,1	-

3. Сведения о характеристиках точек части (частей) границы объекта

Обозначение характерных точек части границы	Координаты, м		Метод определения координат характерной точки	Средняя квадратическая погрешность положения характерной точки (М), м	Описание обозначения точки на местности (при наличии)
	X	Y			
1	-	-	-	-	-

Раздел 3

Сведения о местоположении смежных (уточненных) границ объекта

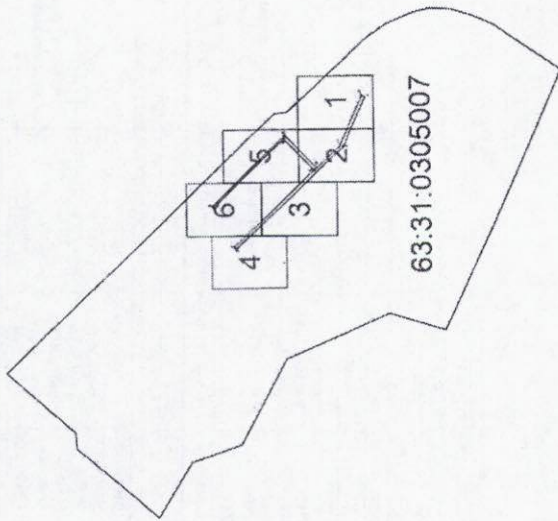
1. Система координат -

2. Сведения о характеристиках точек границы объекта							
Обозначение характерных точек границы	Существующие координаты, м		Назначенные (уточненные) координаты, м		Метод определения координат характерной точки	Средняя квадратическая погрешность положения характерной точки (М), м	Описание обозначения точки на местности (при наличии)
	X	Y	X	Y			
1	-	-	-	-	-	-	-

3. Сведения о характеристиках точек части (частей) границы объекта

Обозначение характерных точек части границы	Существующие координаты, м		Назначенные (уточненные) координаты, м		Метод определения координат характерной точки	Средняя квадратическая погрешность положения характерной точки (М), м	Описание обозначения точки на местности (при наличии)
	X	Y	X	Y			
1	-	-	-	-	-	-	-

План границ объекта  
Схема расположения границ публичного сервитута



Используемые условные знаки и обозначения:

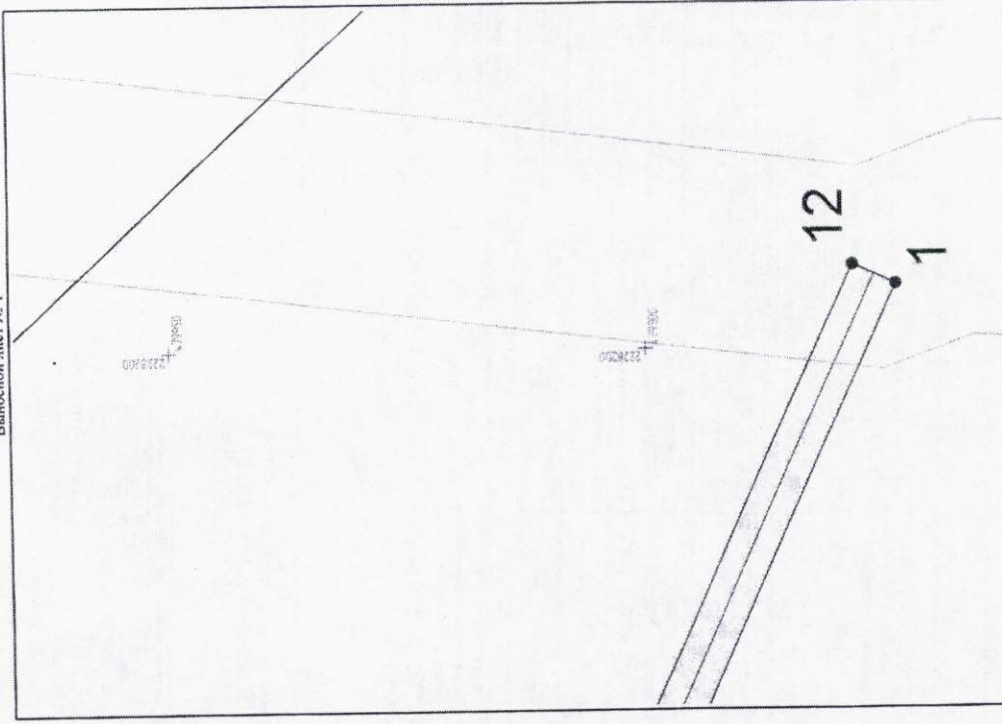
- Характерная точка границы публичного сервитута
- 1 Надпись номеров характерных точек границы публичного сервитута
- обозначение границы публичного сервитута и границы охранный зоны
- обозначение линии электропередачи
- обозначение границы кадастрового квартала
- обозначение границы земельного участка
- обозначение КТП

Дата \_\_\_\_\_ г.

Подпись \_\_\_\_\_

Место для оттиска печати (при наличии) лица, составившего описание местоположения границ объекта

План границ объекта  
Выносной лист № 1



Масштаб 1:500

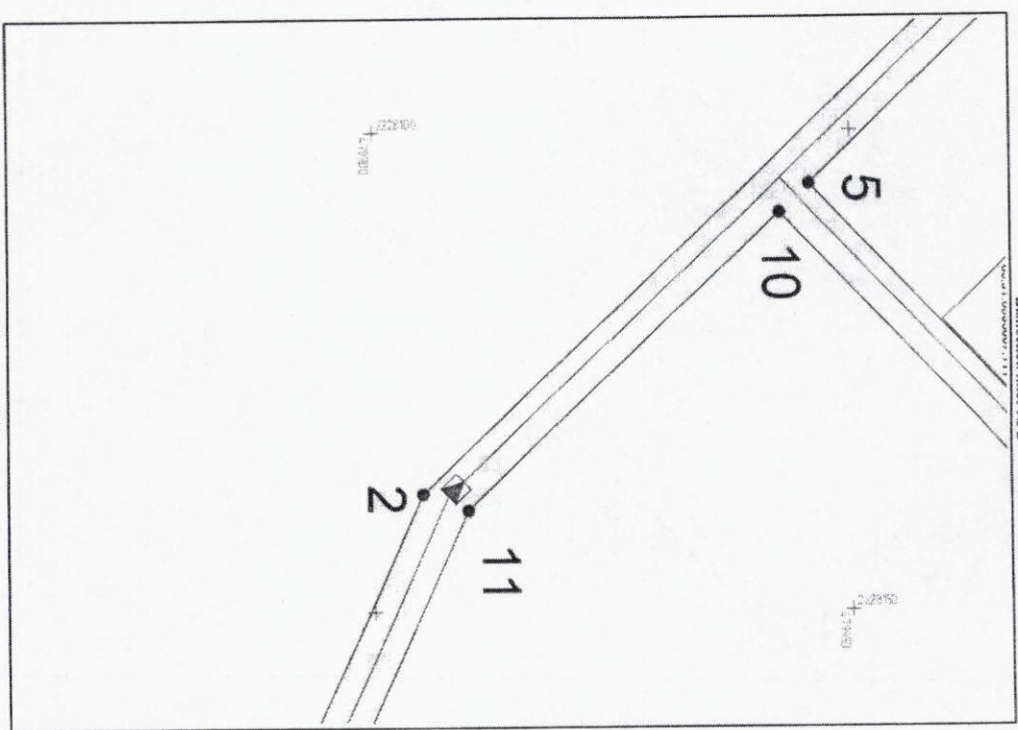
Используемые условные знаки и обозначения:

Условные обозначения представлены на листе 3

Дата \_\_\_\_\_ г.

Подпись \_\_\_\_\_

Место для оттиска печати (при наличии) лица, составившего описание местоположения границ объекта



Масштаб 1:500

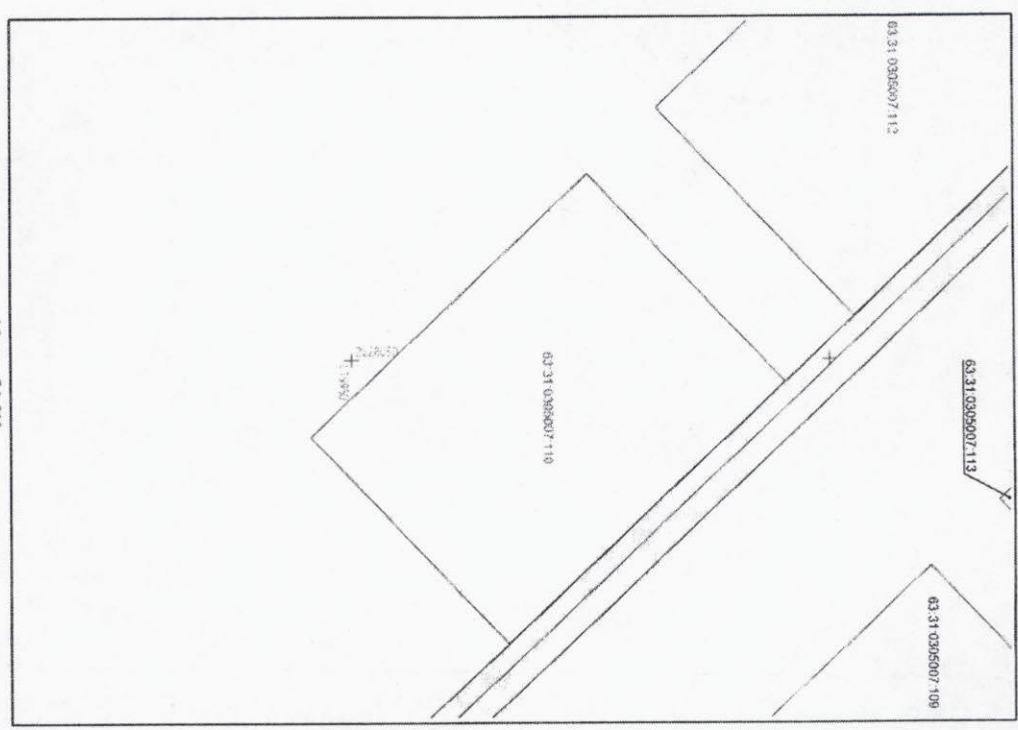
Используемые условные знаки и обозначения:

Условные обозначения представлены на листе 3

Подпись: \_\_\_\_\_

Дата \_\_\_\_\_ 20\_\_ г.

Место для отписки печати (при наличии) лица, составившего описание местоположения границ объекта



Масштаб 1:500

Используемые условные знаки и обозначения:

Условные обозначения представлены на листе 3

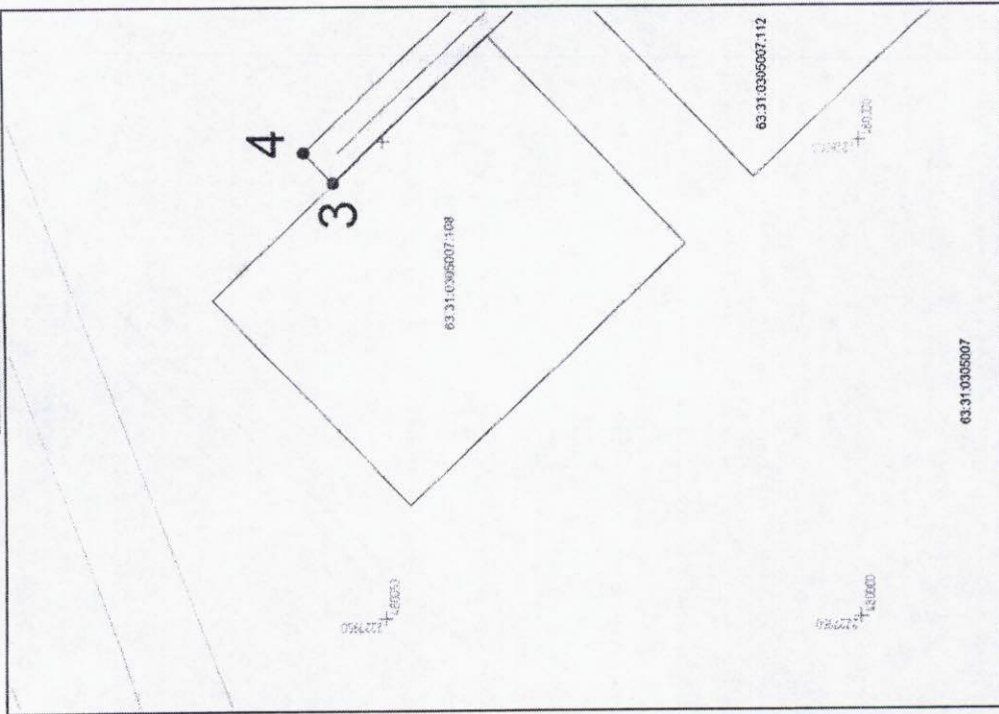
Подпись: \_\_\_\_\_

Дата \_\_\_\_\_ 20\_\_ г.

Место для отписки печати (при наличии) лица, составившего описание местоположения границ объекта

Раздел 4

План границ объекта  
Выносной лист № 4



Масштаб 1:500

Используемые условные знаки и обозначения:

Условные обозначения представлены на листе 3

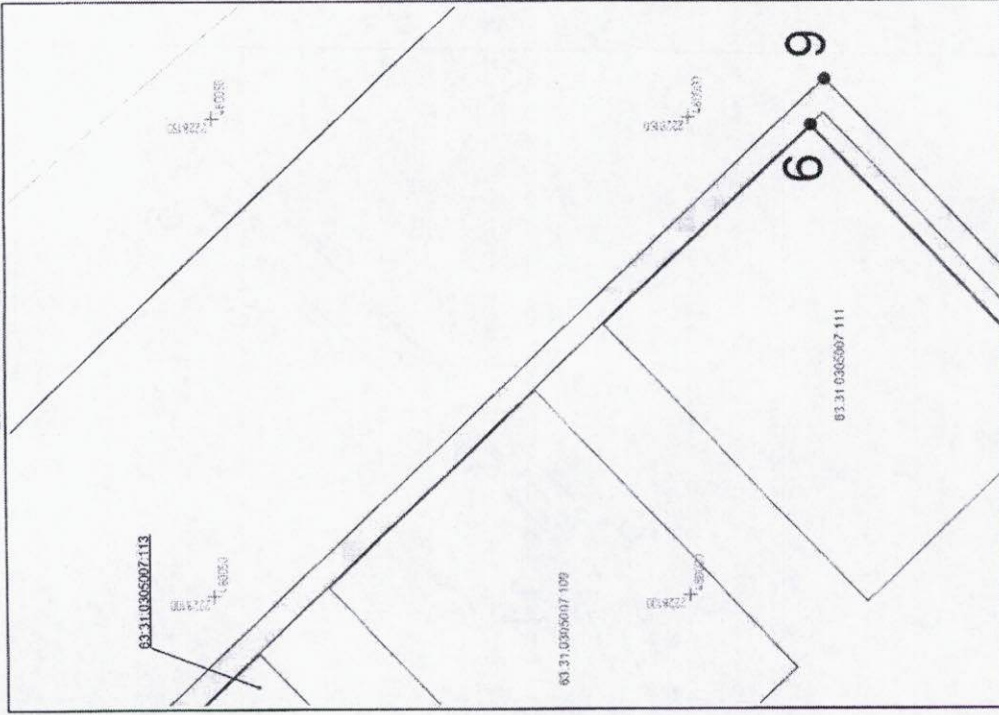
Подпись \_\_\_\_\_

Дата \_\_\_\_\_ 20\_\_ г.

Место для оттиска печати (при наличии) лица, составившего описание местоположения границ объекта

Раздел 4

План границ объекта  
Выносной лист № 5



Масштаб 1:500

Используемые условные знаки и обозначения:

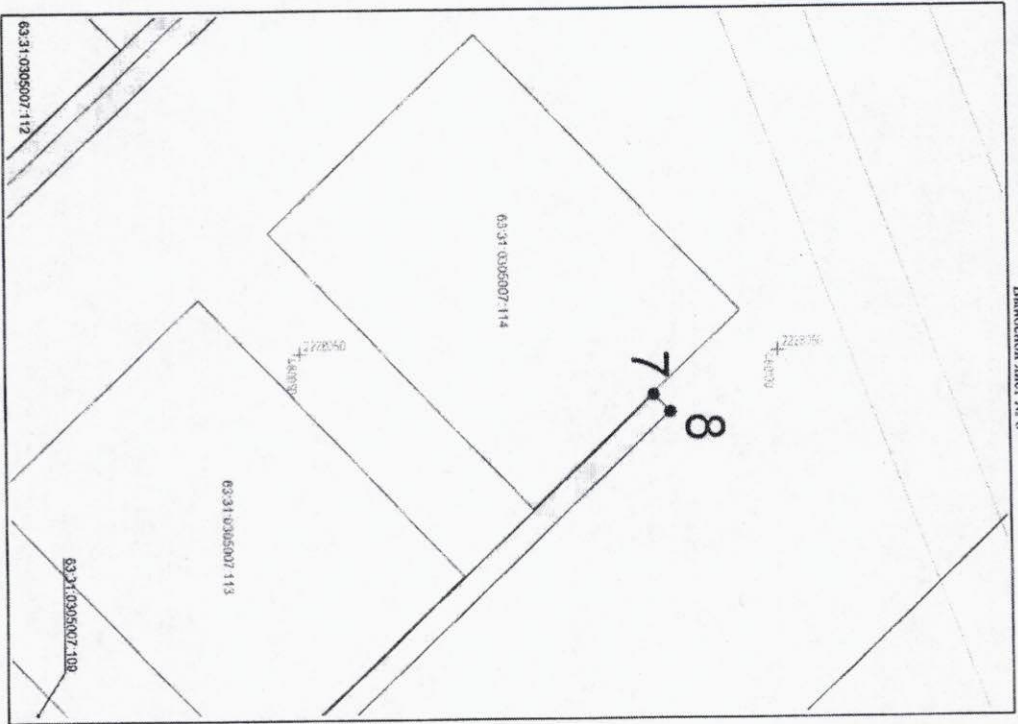
Условные обозначения представлены на листе 3

Подпись \_\_\_\_\_

Дата \_\_\_\_\_ 20\_\_ г.

Место для оттиска печати (при наличии) лица, составившего описание местоположения границ объекта

План границ объекта  
Выносной лист № 6



Масштаб 1:500

Использованы условные знаки и обозначения:  
Условные обозначения представлены на листе 3

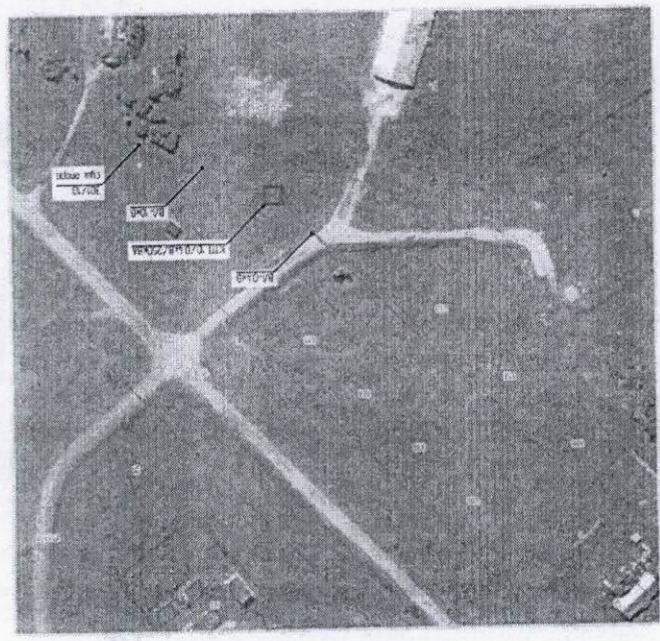
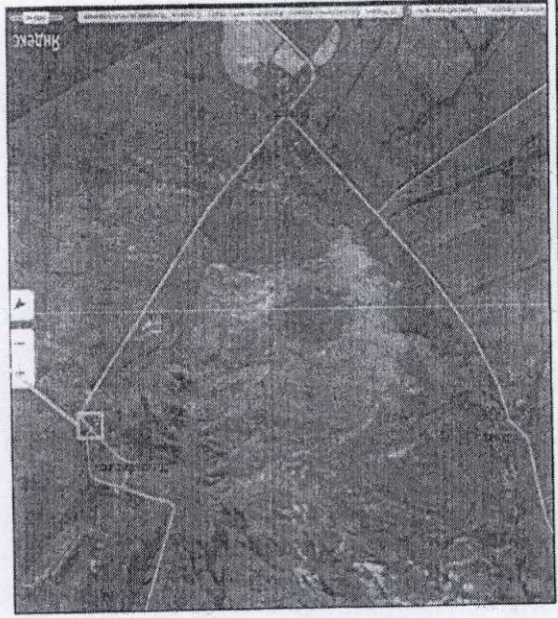
Подпись \_\_\_\_\_

Дата \_\_\_\_\_ 20\_\_ г.

Место для оттиска печати (при наличии) знака, подтверждающего описание местоположения границ объекта

Текстовое описание местоположения границ объекта	
Прохождение границы от точки	Описание прохождения границы
1	2
-	3

год и номер	Инициалы и фамилия	Возраст и пол	Специальность



Составлен на основании данных, полученных от органов государственной власти, органов местного самоуправления, общественных объединений, иных организаций и физических лиц, в отношении которых имеются сведения об их идентификации в Едином государственном реестре недвижимости (ЕГРН).

№	Имя	Фамилия	№ документа	Дата
1				

0129-2-21-3С.111

Компьютерное изображение